

数据采集记录仪

软件使用说明

本公司保留改进和修改产品及其手册的权利

目录

软件的安装.....	- 3 -
运行环境.....	- 3 -
软件安装界面:.....	- 3 -
其它文件安装:	- 4 -
使用USB数据连接线	- 5 -
打开软件.....	- 6 -
主界面.....	- 7 -
菜单说明.....	- 8 -
“读取历史”功能说明	- 8 -
导出数据,以供以后分析使用	- 10 -
历史曲线.....	- 11 -
立即取数.....	- 11 -
上位机设置.....	- 12 -
清空记录仪.....	- 14 -
常见问题.....	- 15 -
通讯线驱动找不到.....	- 15 -
无法连接设备.....	- 15 -
设备不通讯.....	- 15 -
采集数据不正确.....	- 15 -
记录仪无法清空.....	- 15 -
无法立即采集数据.....	- 16 -
注意事项.....	- 17 -

软件的安装

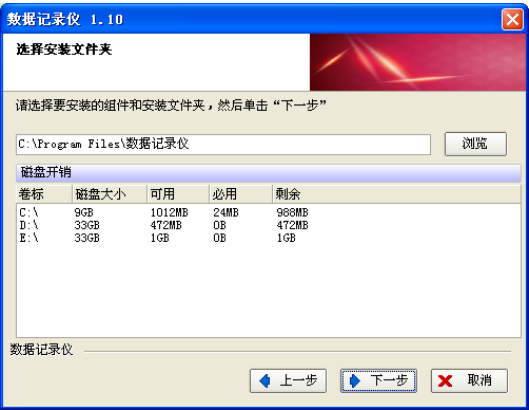
运行环境:

要求	最低要求	建议
CPU	200Mhz 以上	>1G
内存	64M	>256M
硬盘	1G	>10G
操作系统	WINDOWS 98	WIN2000/XP/2003 中文系统
文字处理软件	OFFICE2000	Office2003/2007

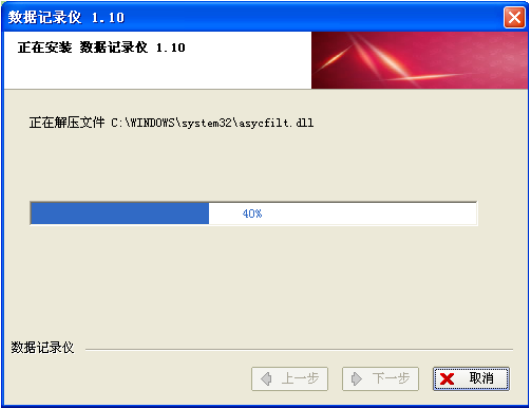
软件安装界面:



安装第一步



安装第二步



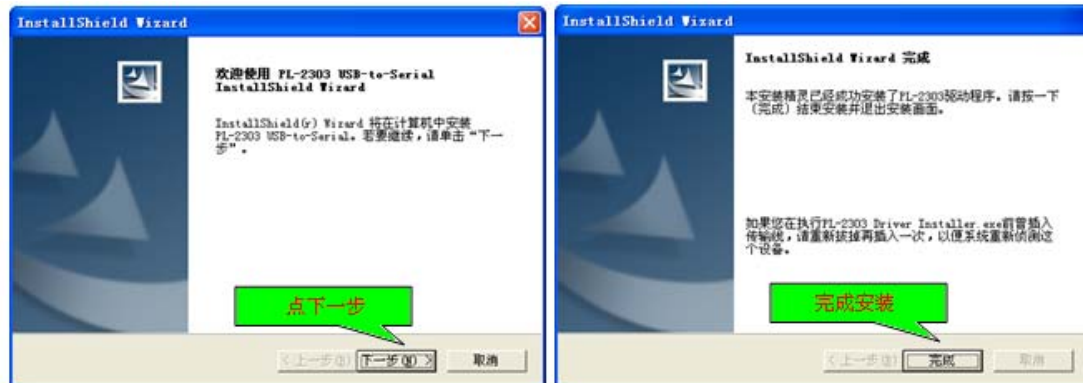
安装第三步



安装第四步

其它文件安装：

USB 数据线的驱动安装及其它驱动安装

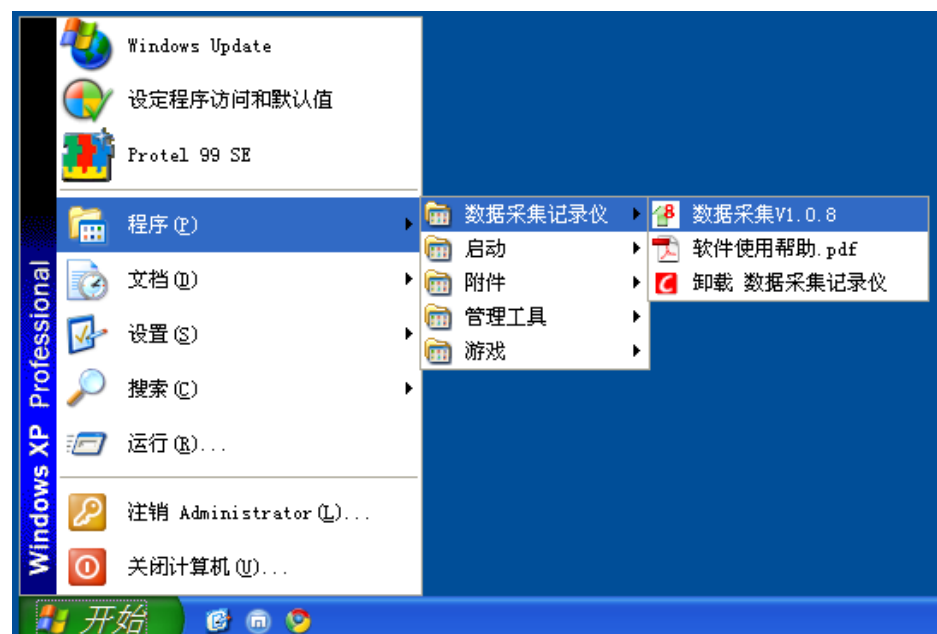


显示驱动安装成功, 则表示 USB 数据线的驱动已经安装完成
程序生成图标及菜单项

完成之后在桌面上会现如如图所示的”数据采集图标”：

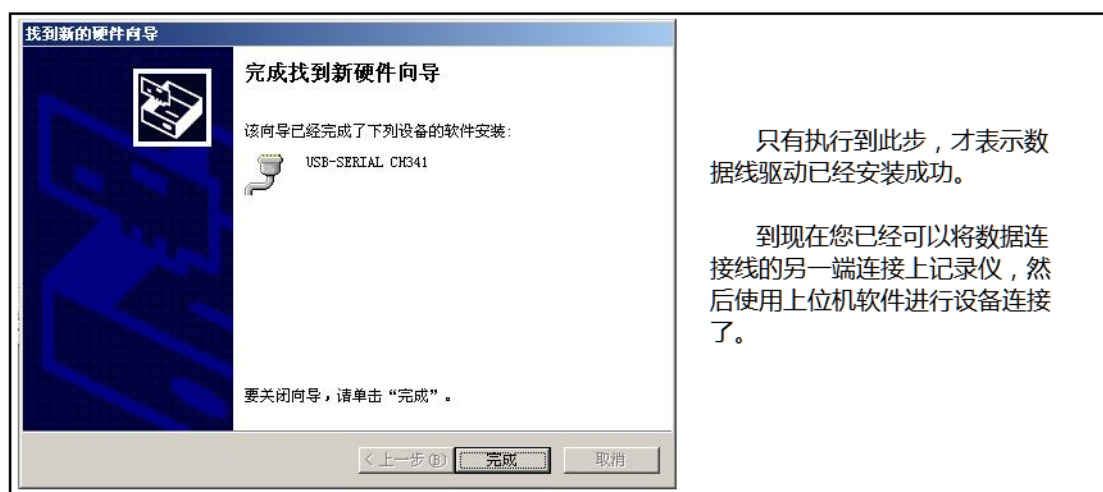
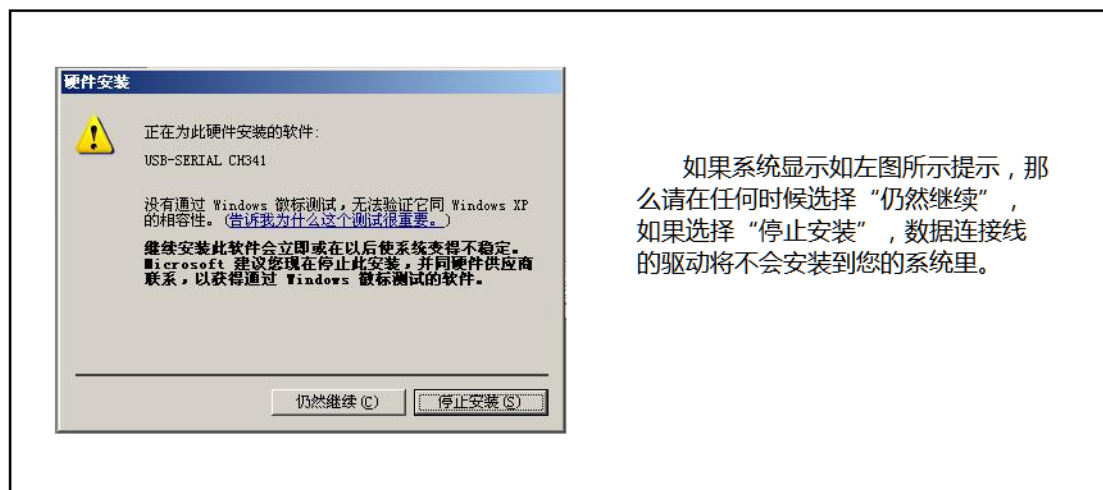
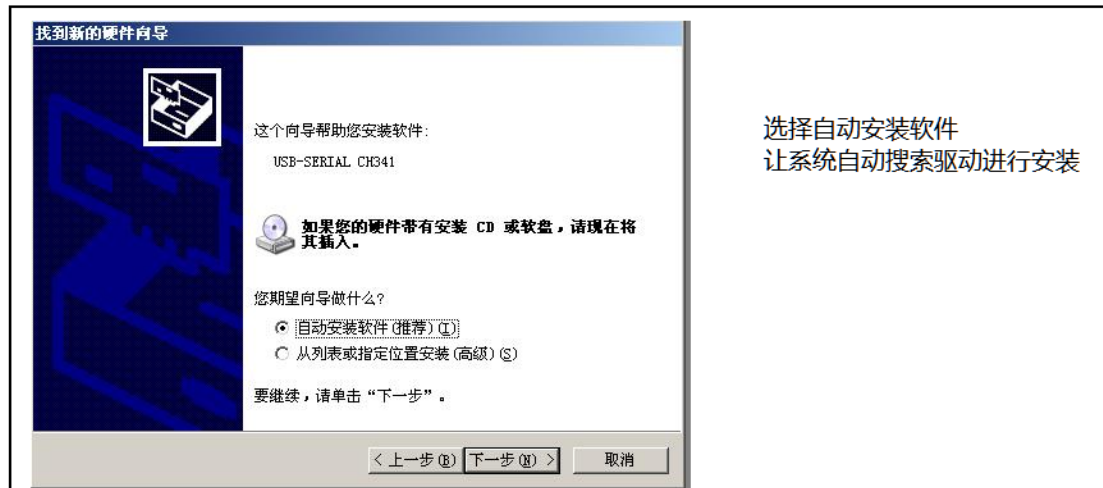


菜单项：



使用 USB 数据连接线

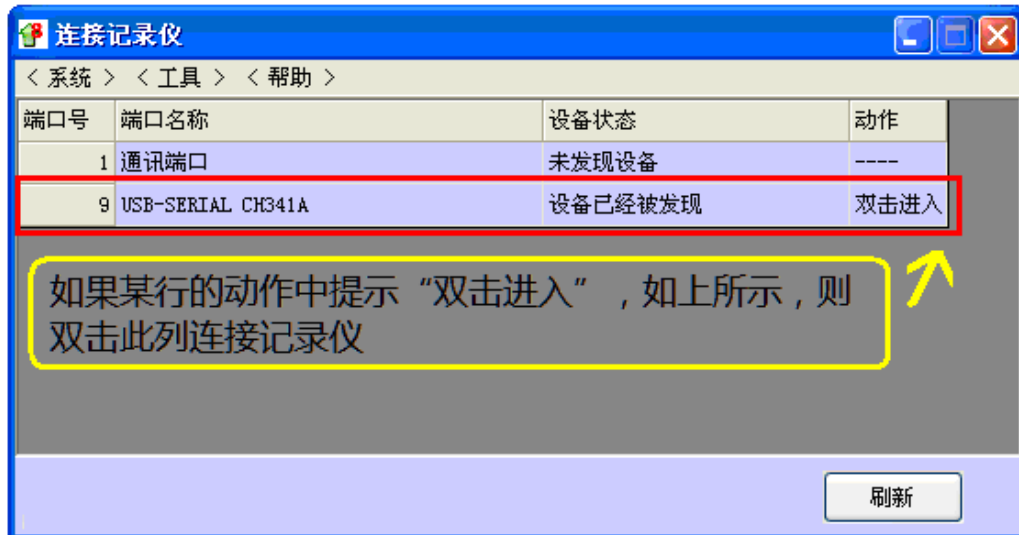
安装完成记录仪软件后, 将记录仪配件中的 USB 通讯线接入到计算机的 USB 端口. 系统将自动安装 USB 驱动。



系统说明

打开软件

在程序打开后如下图所示：



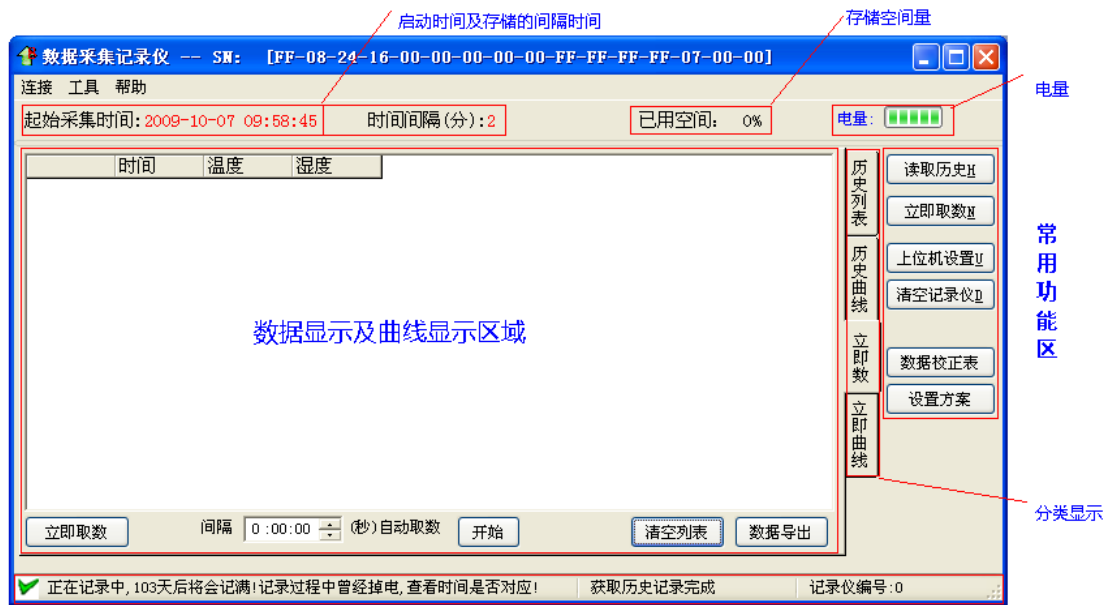
刚打开软件时，上位机系统将会自动刷新一次所有的端口，发现设备的端口，将会在“动作”一列中显示：“双击进入”。

主界面

主界面如下所示



主界面示意说明如下:



设备及当前操作信息显示区域【设备状态，操作等】

菜单说明

连接→断开：

断开当前记录仪的连接，退出到选择设备界面。

工具→读取历史：

同主界面上的“读取历史”按钮功能。

工具→导出历史数据：

同主界面上历史列表页面下的“数据导出”。

工具→读取立即数：

同主界面上的“立即取数”按钮功能。

工具→导出立即数据：

同主界面上立即数页面下的“数据导出”。

工具→清空立即数据：

同主界面上立即数页面下的“清空列表”。

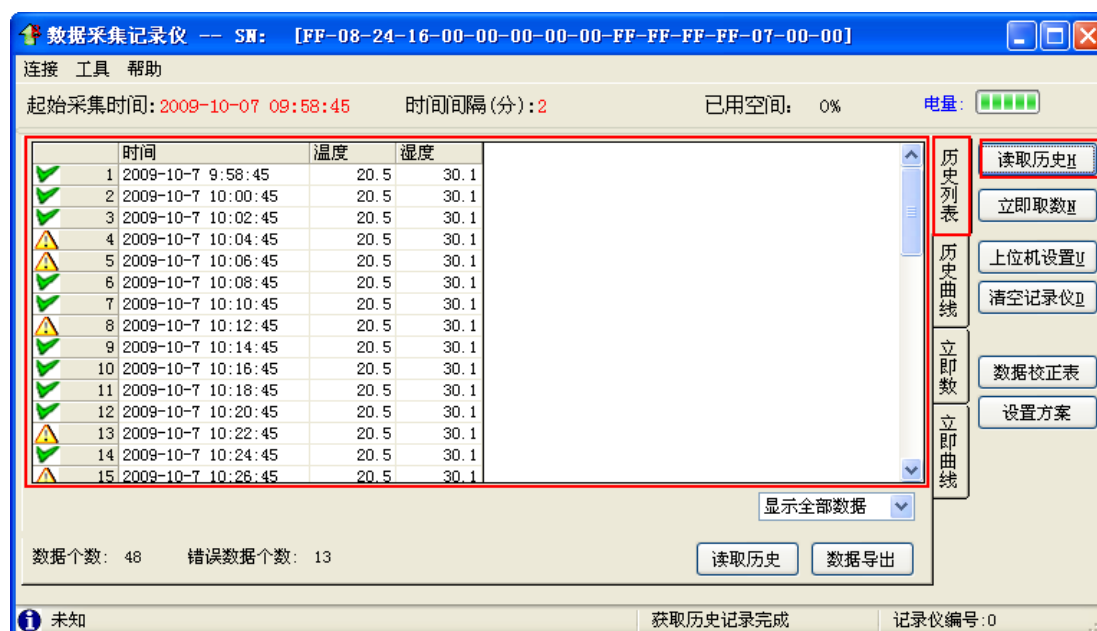
帮助→查看帮助文档：

打开帮助文件。

“读取历史”功能说明

“读取历史”功能为常用功能，在“常用功能区”里可以找到此按钮，进行快速操作。

如下图红色大框所示，点击“历史列表”选项卡，可以将主界面的“数据/图形显示区”切换到显示历史列表数据状态。



“数据/图形显示区”表的第一列数据序号及数据状态显示，数据序号以+1方式递增显示，状态显示为：数据正确时显示✓，数据异常时显示⚠

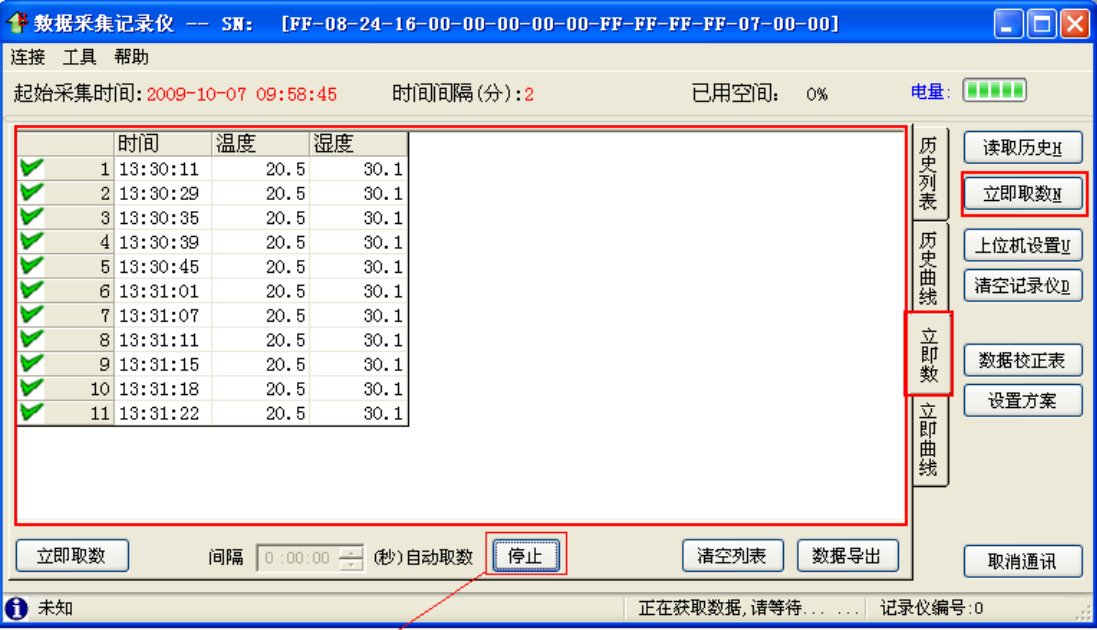
“数据/图形显示区”表的第二列向后至最后一列为设备通道。

点击读取历史按钮，进行读取历史操作。将会在“数据/图形显示区”中显示出当前数据读取的进度：



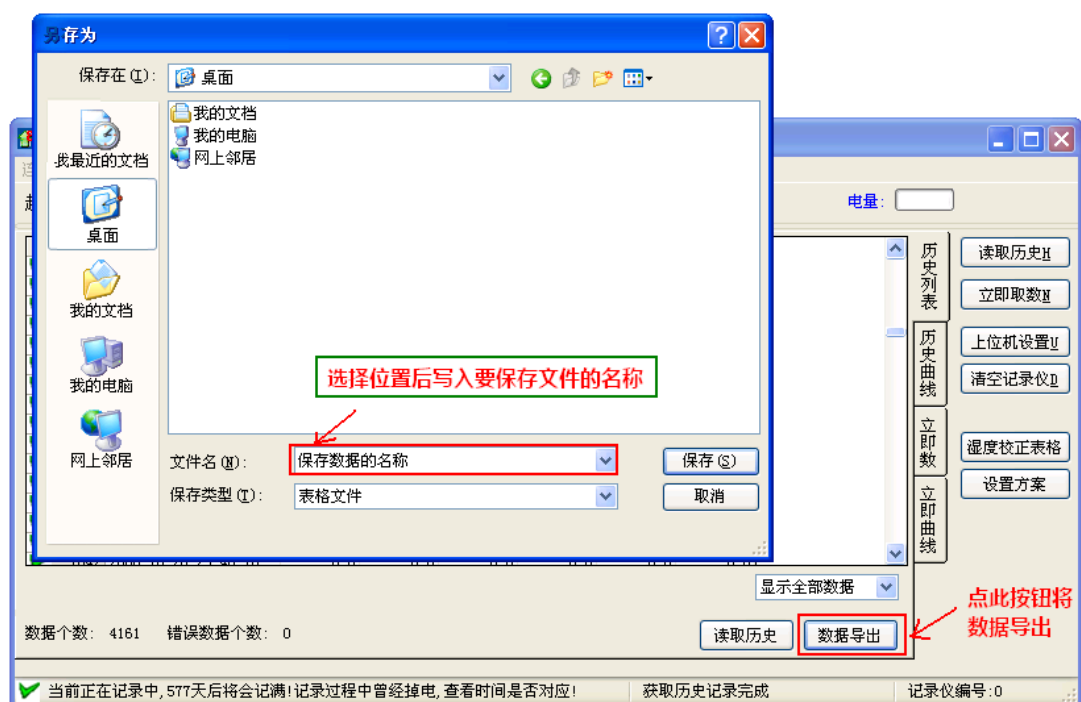
并且在常用功能区显示出 **取消通讯** 按钮，点击此按钮，中断读取操作。

数据完全读完之后，进度条消失，列表中显示当前从记录仪中取出的数据。



使用自动取数，可进行连续的数据采集

导出数据,以供以后分析使用

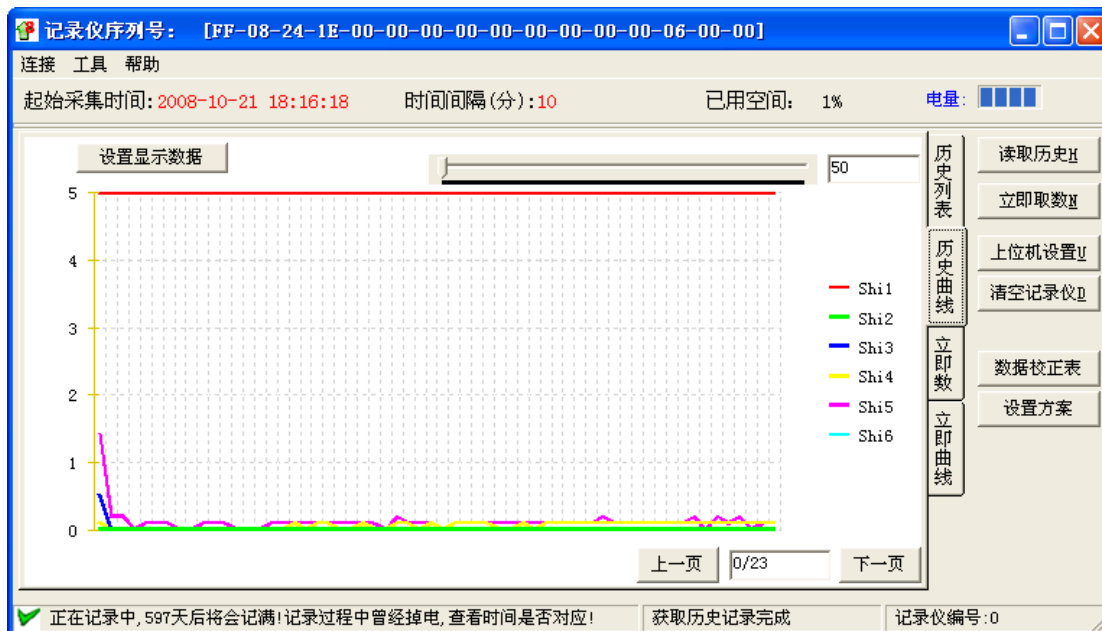


使用 EXCEL 打开保存后的文件:

使用 EXCEL 菜单→工具→图表工具 将数据按曲线方式显示,可查看数据的变化.(具体操作见 EXCEL 帮助)

历史曲线

可以简单的查看历史数据的曲线, 大致了解历史数据的情况.



设置显示数据:	可以设置每一列是否显示或隐藏
设置每页显示的数据量:	可以设置一页可以显示多少笔数据.
上一页:	查看上一页曲线
下一页:	查看下一页曲线

立即取数

可以查看当前环境的数据.

根据使用的设备不同, 读取立即数据的时间也不同, 一般为 0-10 秒

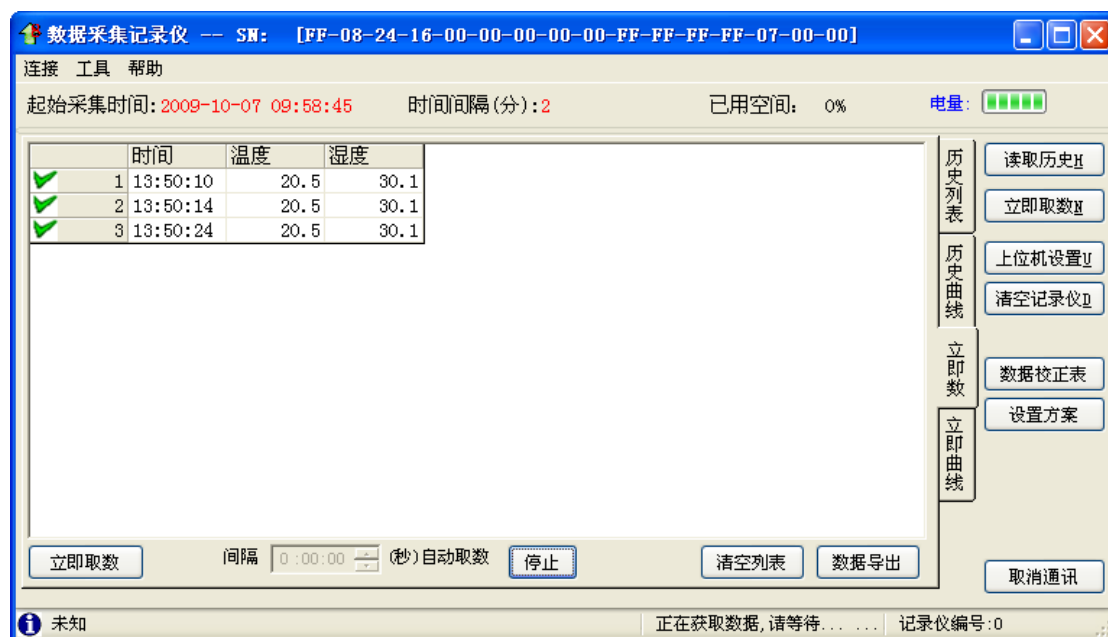
间隔?秒/分自动取数: 使用自动取数功能, 间隔多少秒系统自动取出立即数据.

开始: 设置好时间后打开自动取数功能

清空列表: 清空当前列表.

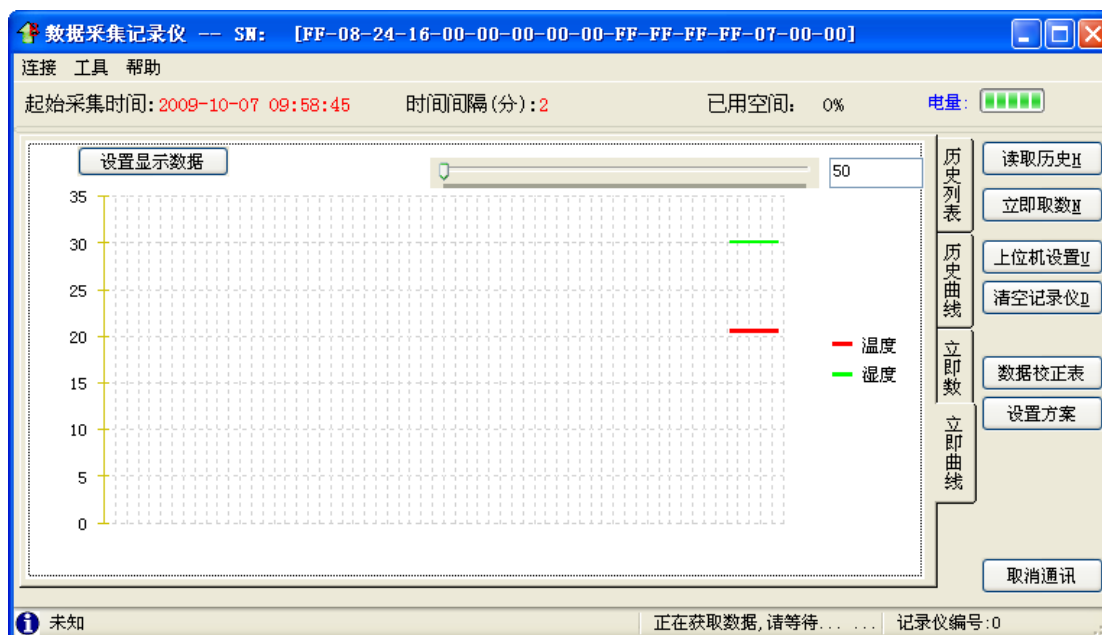
数据导出: 将当前的立即数据表格以 EXCEL 的形式导出, 可以使用 EXCEL 程序读取. 使用更为灵活的数据分析功能.

注意: 自动取数时, 其它功能将被禁止. 如是在操作其它功能, 请关闭自动取数.



立即数曲线

使用立即数曲线功能, 可以简单的查看立即数据的曲线, 大致了解立即数据的情况.



上位机设置

设置一些基本参数, 如通道名称的修改, 公式的查看与修改.
双击列表可修改列表的数据修改完成之后点击确定按钮保存.

通讯延时：

当使用的设备为慢速设备时，修改通讯延时的数据可以让系统等待设备完成操作，而不会认为是操作超时。

导出配置：

将当前的系统配置导出成文件，方便以后将数据导入

导入配置：

将以前导出的配置加载进来，恢复成以前的数据。

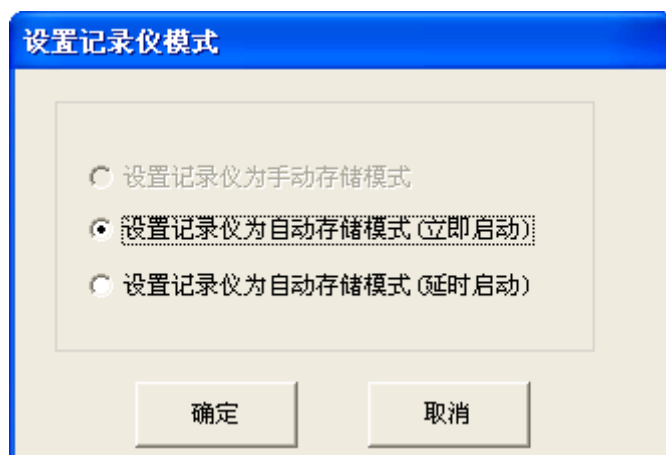
注意：

导入配置将会覆盖当前配置

导入校正表格：

使用基准源数据，进行精确的全量程校正。

清空记录仪



选择“设置记录仪为手动存储模式”时, 记录仪将只能手动存储数据, 定时存储功能将失效

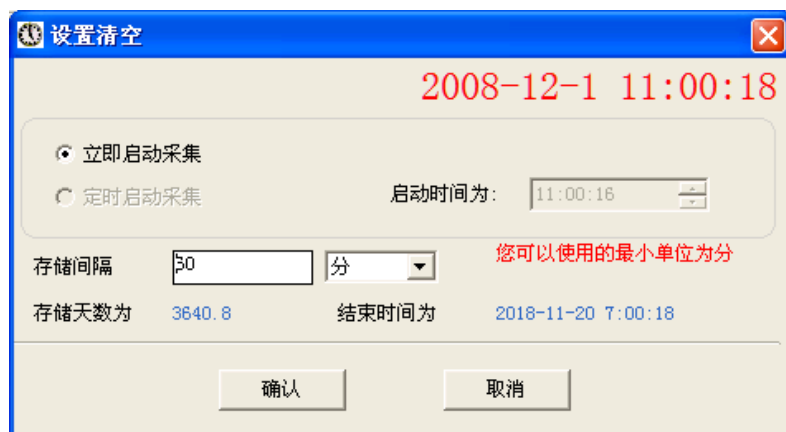
选择”设置记录仪为自动存储模式(立即启动)”时, 记录仪将立即启动采集

选择”设置记录仪为自动存储模式(延时启动)”时, 记录仪将定时到指定时间时开始启动采集

注意:在清空记录仪之前, 请先读出记录仪中的数据并将数据导出成文件, 以防止数据丢失.

立即启动记录仪

定时启动记录仪



软件会自动计算出可以存储的天数和最后一天的日期。

如果您使用的是定时启动记录, 那么您设置的启动时间最长为今天的 23:59:59 之前, 所以如果设定的时间如果在当前时间之前, 那么系统会出现如右图所示的提示.

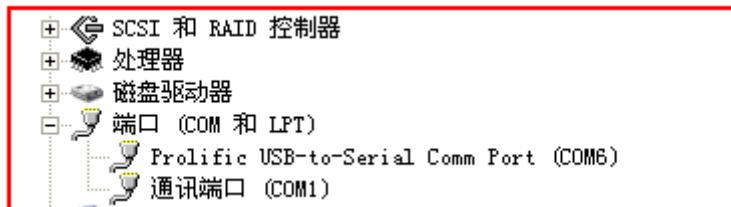
常见问题

通讯线驱动找不到

1. 请检查在安装记录仪软件时, USB 线的驱动是否安装成功, 或再次安装一下数据线驱动

无法连接设备

1. 请查看 USB 数据线是否接到计算机
2. 请检查“设置管理器”端口中有否有一项随着数据线的插入或拔出而显示或隐藏。
3. 请检查内部通讯线是否脱开



设备不通讯

1. 查看数据线是否连接正确
2. 记录仪设备当前是否工作(通过控制器主板上的工作指示灯查看)
3. 当前设备是否恰好正在进行数据采集, 可等待一分钟后再次进行通讯.

采集数据不正确

1. 传感器是否没有安装
2. 查看该通道的连接线是否虚脱或上位机设置被修改成了无法识别的公式
3. 传感器接错
4. 电池电量不足

记录仪无法清空

1. 等待 15 秒再次重试
2. 查看电池电量是否充足
3. 读取历史查看是否已经清空, 但提示却不正确(查看数据线是否虚接)

无法立即采集数据

1. 等待 1 分钟再次重试
2. 电池电量不足, 断开记录仪重新连接, 以刷新电量显示
3. 上位机设置中的通讯延时设置的时间过短, 修改大一点的通讯时间后, 再次重试.
4. 多台记录仪读取数据时, 必须断开重新连接

注意事项

1. 请安装杀毒软件, 以保证软件的正常运行.
2. 在启动记录仪之后请确认记录仪还有电, 防止开始记录后电池电量不足导致的数据不对.
3. 清空记录仪会将记录仪中的历史数据全部清空, 请在进行此操作之前, 先把数据提出来.
4. 记录仪在记录的过程中不能断电, 如果断电清先将记录仪内部的数据提出来, 再清空重新记录.
5. 如果记录仪要工作在潮湿的环境中, 请先查明记录仪是否防潮防水. 如果不具备, 请做好防潮防水工作, 以防止记录仪长期工作在潮湿的环境中, 影响使用寿命.